

EL NOMENCLATOR DE LA CIUDAD DE MENDOZA

Rosa M. Ros, Beatriz García – NASE

Introducción

La ciudad de Mendoza debido al terremoto de 1861 fue destruida y surgió una nueva planificación en una zona próxima a corta distancia. Observando el mapa a simple vista ambas zonas presentan un aspecto cuadrículado y orientado según la direcciones Norte-Sur y Este-Oeste. En este trabajo se compararan ambas zonas y se comenta el nomenclátor de Mendoza.

Nomenclátor de calles de Mendoza

Sorprende al visitante observar que en la zona del centro de Mendoza la denominación de las calles dispone en la parte inferior su localización en sentido de los puntos cardinales.

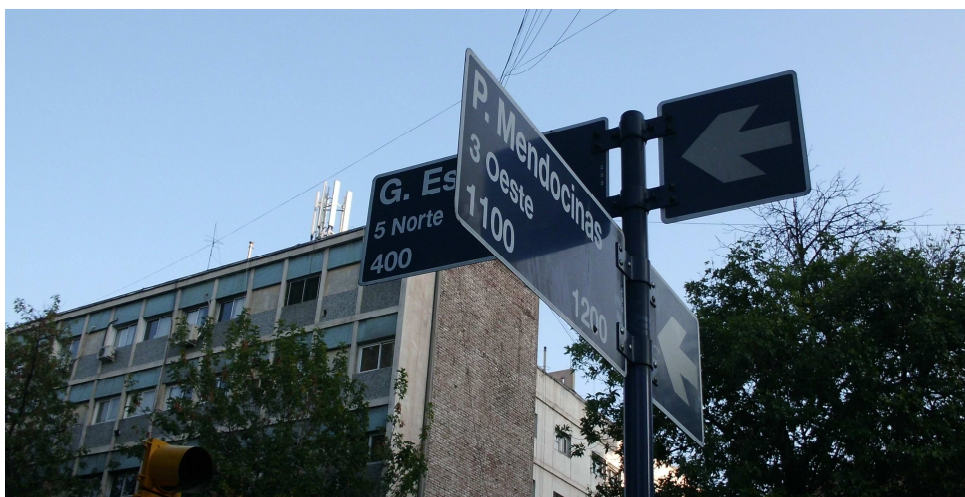


Figura 1: Indicador en un cruce de calles Mendocinas con Espejo. Señala cuantas calles has desde "el origen de coordenadas" hasta este cruce, en dirección Norte y Oeste.

Parece ser que de alguna manera la inicial distribución de las calles en la dirección Norte-Sur y Este-Oeste en su fundación se mantiene de cierta forma, aunque en este caso al dirección de las calles está más desviada de lo que está en el Area Fundacional.

La Orientación de la Ciudad Vieja y la Ciudad Nueva

La orientación general del Área Fundacional muestra la orientación de las calles muy próxima a la dirección Norte-Sur y Este-Oeste in situ y con ayuda de una brújula, lo comprobamos (figura 2).

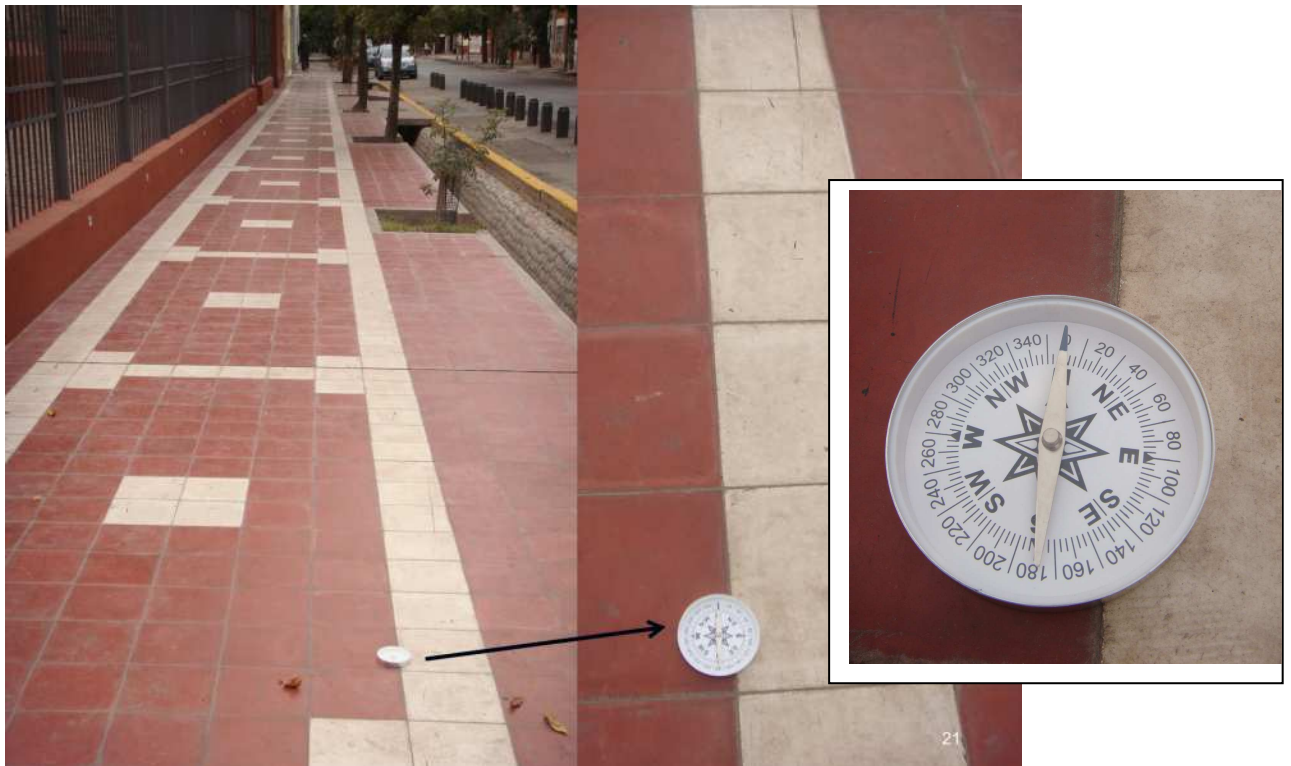


Figura 2 Determinación de la orientación de la calle Ituzango en la Plaza del Área Fundacional. Se puede observar que se desvía muy poco la línea (un par de grados) de las baldosas de la línea Norte-Sur de la brújula.

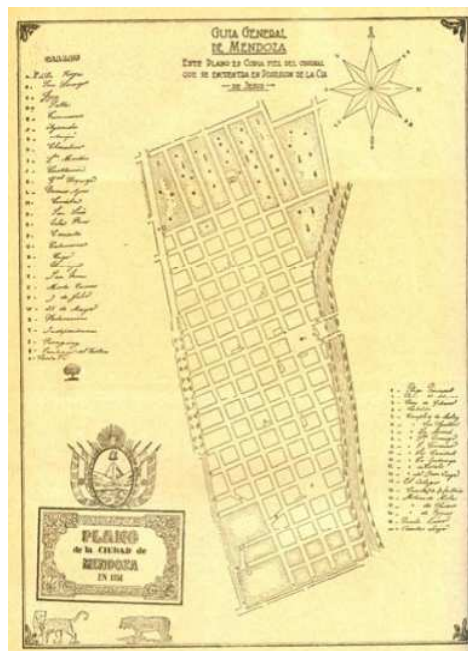
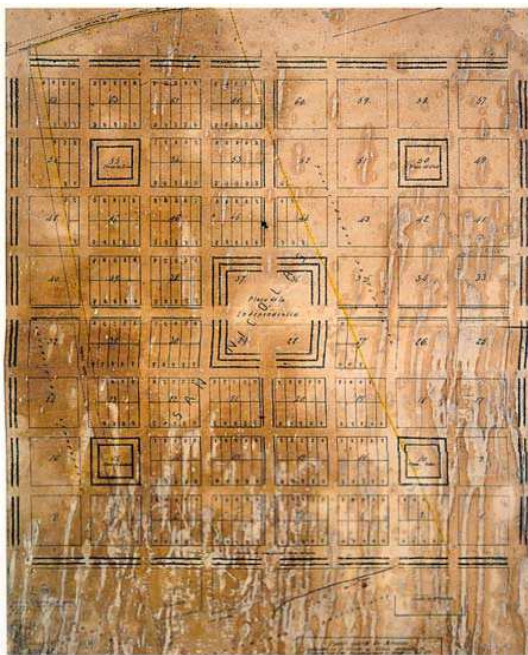


Figura 3: Plano de Mendoza preterremoto donde se observa muy bien la estructura cuadrículada de sus calles. (Guía General de Mendoza. Buenos Aires. Kraft, 1940). Tal como hemos comprobado en la calle las direcciones Norte-Sur y Este-Oeste son correctas y por lo tanto podemos afirmar que la cuadrícula no debería estar inclinada la rosa de los vientos respecto a la misma. El canal no está en la dirección Norte-Sur como figura en el mapa, éste está torcido.

Como se ha mencionado antes la zona próxima al Área Fundacional dispone sus calles en una retícula Norte-Sur, Este-Oeste. Esta organización no se mantiene en toda la ciudad de forma muy precisa pero si de forma aproximada. En las diferentes reconstrucciones de Mendoza después de diversos fenómenos naturales (terremotos, aluviones etc.) se establecen trazados más o menos orientados.

Gran parte de la edificación colonial fue destruida en el terremoto de 20 de marzo de 1861 (como le sucedió a la iglesia Matriz) lo que motivó la construcción de la Ciudad Nueva en la zona de la antigua Hacienda de San Nicolás, aproximadamente 1 km al sudoeste del Área Fundacional. Mendoza fue reconstruida y el centro histórico abandonado. Un nuevo modelo fue aplicado con una plaza central de grandes dimensiones, plazas satelitales, avenidas de circunvalación, ejes directrices Norte-Sur y Este-Oeste y boulevares. La nueva Mendoza creció con características innovadoras propias del urbanismo progresista, funcionalista e higienista de fines del siglo XIX bajo las directrices del agrimensor Julio Ballofet. Fueron sus elementos constitutivos: calles y avenidas anchas y rectas, forestadas con altas arboledas de especies uniformes; plazas verdes, red de riego urbano con acequias en todas las calles.



Ciudad Nueva. Archivo General de la Provincia

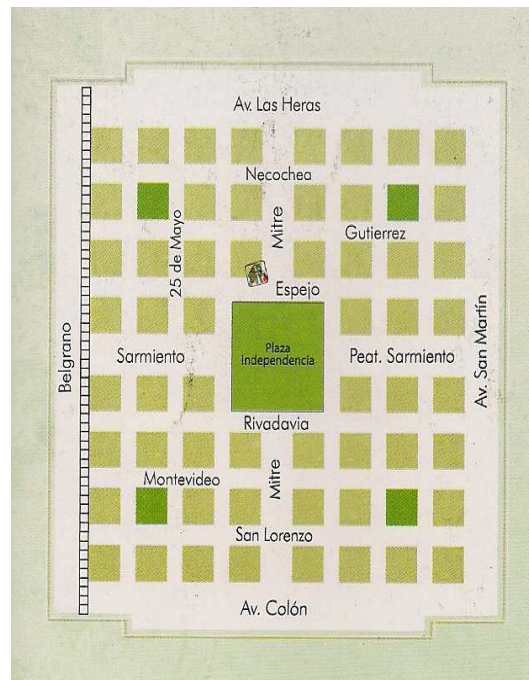


Figura 4: Plano de Mendoza de la ciudad nueva. Archivo General de la Provincia. Figura 5 Plano de la Plaza de la Independencia y aledaños. Las 4 Plazas simétricamente dispuestas son: Plaza de Chile (arriba a la izquierda), Plaza S. Martín (arriba a la derecha), Plaza Italia (abajo a la izquierda) y Plaza España (abajo a la derecha).

Nace como un damero de 64 manzanas centrado en Plaza Independencia, una plaza parque de 4 hectáreas. En las diagonales del foco principal, y con manzanas edificadas entre medio, aparecen cuatro nuevas plazas

que se erigieron a la vez en focos menores. Son las actuales plazas: España, Italia, Chile y San Martín. En esta última se construye la nueva iglesia de San Francisco con una orientación análoga a la inicial de la ciudad vieja (figuras 4 y 5).

Desde la plaza Independencia se abren dos ejes en cruz. El primer eje (Este-Oeste) es la avenida Sarmiento que vincula la ciudad hacia oeste con el ingreso al Parque General y el segundo eje (Norte-Sur) corresponde al boulevard Mitre. Circunvalan a la Ciudad Nueva la avenida San Martín y las avenidas Colón, Belgrano y Las Heras. En los cruces entre estas últimas se localizaban las estaciones del Ferrocarril Gran Oeste Argentino y del Ferrocarril Trasandino inaugurados en 1891 y 1885, respectivamente.

Veamos si este damero central de la ciudad nueva esta realmente bien orientado.



Figura 6: Determinación de la orientación de la vereda Norte-Sur en la Plaza de España. Como se ve la dirección Norte-Sur forma un ángulo de unos 20 grados con la línea de las baldosas.

Si comparamos el aspecto cuadrulado de las dos zonas (Area Fundacional y Ciudad Nueva) se observa que la dirección Norte-Sur en una y en la otra no son exactamente paralelas (figuras 2 y 6) la orientación es más correcta en el Area Fundacional que en la Ciudad Nueva (figura 7)



Figura 7: La dirección Norte-Sur del Área Fundacional y del damero de la Plaza de la Independencia no se corresponden.

Coordenadas en el nomenclátor de Mendoza

Precisamente el origen de coordenadas de las señales urbanas que dan nombre a las calles mendocinas está en la intersección entre las avenidas San Martín y Colón (figura 8): extremo inferior derecho del mapa de la figura 5. Así es fácil calcular distancias en esta retícula. Por ejemplo la esquina de la figura 1 está en el mapa de la figura 5 en la posición que se indica 5 calles hacia arriba y 3 calles a la derecha respecto del origen de coordenadas. Esta facilidad de calcular posiciones se traduce en una costumbre sorprendente de los mendocinos que suelen indicar las

direcciones al taxista o al visitante que les pregunta con frase del tipo “dos cuadras al norte y tres a la izquierda”. Este tipo de hábitos solo se pueden dar si se vive en un damero.



Figura 8: Punto origen de coordenadas en la Ciudad Nueva. Se puede leer en las dos calles (Av. Colón y Av. San Martín) eje 0 y eje 0. Corresponde a la esquina inferior derecha del cuadrado de la figura 5.

Bibliografía

- Moretti G., *Mendoza, la ciudad con dos centros históricos*, Universidad de Mendoza. Instituto de Cultura Arquitectónica y Urbana
- Schavelzon D., *Historia de un Terremoto: Mendoza, 1861*. Centro de Investigaciones Ruinas de San Francisco. Municipalidad de Mendoza, 2007